

Etude scientifique: L'Eau GIE® examinée avec la méthode GDV

Les effets de l'Eau GIE® sur l'organisme humain – causés par un changement du champ bioénergétique – présentés avec la technologie de mesure GDV

- **Étude réalisée par:**
 - *Responsable des mesures:*
Annelies Rackow
 - *Texte & mise en page:*
Ing. Dipl. Christof Braun
Proceeding GmbH
CH-8404 Winterthur
- Gemeinschaft Lebendige Energie
Ing.Dipl. Dietmar Dietz
CH-8751 Urnerboden

Méthode appliquée:

Technology „Gas Discharge Visualisation“- (GDV) selon Prof. Dr. Konstantin Korotkow

Medium examiné:

L'Eau GIE® selon Peter Gross

En application sur:

L'organisme humain

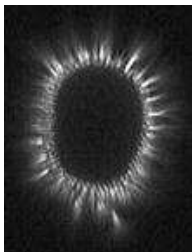
Résumé:

- Période de mesure: 24.10.2005 – 19.05.2006
- Nombre des sujets d'expérience: 72
- **Augmentation d'énergie moyenne : 27,45%**

Contenus:

1. [La technologie GDV - Introduction](#)
2. [L'Eau GIE® - Introduction](#)
3. [La structure de test et procédure de l'étude](#)
4. [Les résultats](#)
5. [Les données des mesures](#)
6. [L'évaluation graphique](#)

1. La technologie GDV – Introduction



GDV: Radiation des photons d'un doigt

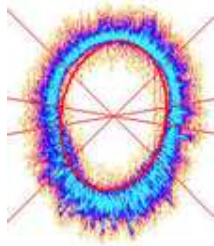
La technologie „Gas Discharge Visualisation“ (visualisation de décharge de Gaz) (GDV) peut mesurer et analyser biophysiquement le champ énergétique irradié par:

- l'être humain (voir les images à gauche) ou
- la matière organique et anorganique

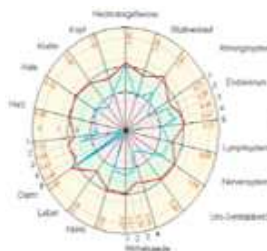
Ces bio énergies (physique et mentale) peuvent être liées avec des organes et des systèmes d'organe appropriés. De cette façon l'état d'énergie et de santé peut être déterminé.

Technologiquement, la méthode de GDV est basée sur la photographie de Kirlian, toutefois elle applique un nouveau savoir-faire scientifique comme le système optique en fibre de verre, matrice numérisée de TV aussi bien que la création d'image numérique.

L'objet à examiner est exposé à un champ de tension, qui provoque une décharge de gaz. Cette décharge de gaz se manifeste par l'émission des



GDV: Analyse numérique des secteurs



GDV: Interprétation de l'organisme humain soutenu par logiciel

électrons et des photons. Ce champ rayonnant d'énergie est saisi par un système optique à haute sensibilité et digitalisé sous la forme d'images. Des calculs mathématiques complexes engendrent alors des statistiques se rapportant à la force, la forme, les dimensions ou les irrégularités, qui permettent une interprétation complète des images. Les champs électriques appliqués sont très petits comparés aux méthodes d'analyses médicales traditionnelles (radiographie etc.). Par conséquent, l'équipement ne représente ni un danger pour le médecin ni pour le patient.

La Technologie GDV a été développée par le Prof. Dr. Konstantin Korotkov (pionnier scientifiquement reconnu en biophysique). Elle a été officiellement approuvée en tant qu'équipement médical en janvier 2000 par le département de la santé russe. Par conséquent elle représente l'équipement standard des hôpitaux russes. Indépendamment, de nombreux autres domaines d'application elle est employée avec succès pour l'appui intensif des sportifs professionnels russes.

Hors de la Russie la méthode GDV est appliquée avec succès en tant que dispositif d'analyse dans diverses cliniques universitaires européennes et américaines comme par des médecins traditionnels, des psychothérapeutes et des ostéopathes.

En outre, la technologie GDV a été définie comme la **méthode cruciale de qualification** des bijoux [Basic Help®](#) (avec la composition spécifique des bijoux enrobés d'argent, le champ de l'énergie propre des humains peut être positivement influencé) lors des **deux foires d'invention internationales les plus importantes**:

- [IENA \(„Ideen-Erfindungen-Neuheiten\) Nürnberg](#), Allemagne: Médaille d'or 2006
- [Salon international des inventions Genève](#), Suisse: Médaille d'argent 2005

2. L'Eau GIE® - Introduction

L'Eau GIE® (www.giewasser.ch) produit des effets extraordinaires sur les êtres humains, les animaux et les plantes.

Grâce aux turbulences extrêmes dans la phase d'entrée, les fréquences polluantes sont supprimées et par conséquent, l'Eau est neutralisée. Ensuite, l'impression la plus stable des fréquences énergisantes est effectuée dans la phase de sortie (copie du processus de la maturation naturelle de l'eau de pluie jusqu'à l'eau de source lévitée). Il en résulte ainsi une Eau en valeur biophysique très élevée.

De nombreuses études empiriques et reproductibles ([Lien: Etudes scientifique](#)) sont disponibles. Cependant, ces études ont seulement pu décrire ponctuellement la complexité des systèmes biophysiques affectés par l'Eau GIE®.

La méthode GDV représente dans ce contexte un progrès énorme: Pour la première fois, des effets à court-, mi- et long terme de l'Eau GIE® sur le champ bioénergétique peuvent être mesurés et démontrés en détail sur des organismes vivants.

3. La structure de test et procédure de l'étude

Cette étude est basée sur des données de 72 sujets d'expérience (42 féminins, 30 masculins) d'âge entre 6 à 80 ans.

Ces sujets d'expérience étaient mesurés 4 fois en 20 minutes en Allemagne en différents lieux et temps.

Les **variantes de mesure** suivante ont été utilisées:

1. AVANT de boire de l'Eau GIE®

- a) Etat actuel (sans filtre*):
Visualisation de l'état *mental* et *émotif*
- b) Etat actuel (avec filtre*):
Visualisation de l'état *physique*

2. BOIRE 6 dl d'Eau GIE®

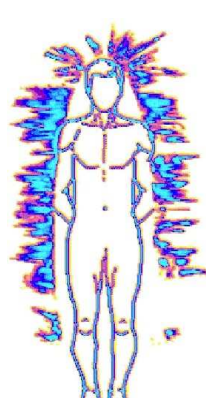
3. APRES avoir bu de l'Eau GIE® (après 15 minutes d'attente)

- a) Etat actuel (sans filtre*):
Visualisation de l'état *mental* et *émotif*
- b) Etat actuel (avec filtre*):
Visualisation de l'état *physique*

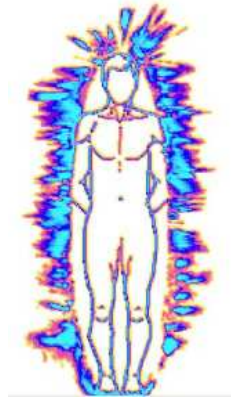
Les données de mesure "avec le filtre *" (1.b) et 3.b)) ne sont pas encore complètes dans l'étude ci-jointe. Pour cette raison, uniquement les données de mesure "sans filtre *" (1.a) et 3.a)) sont présentées :

4. Les résultats

- Des 72 sujets d'expérience, seulement 5 démontrent des déperditions d'énergie de plus de 10% *après* avoir bu de l'**Eau GIE®**. Plus loin, 5 sujets d'expérience démontrent des déperditions d'énergie entre 0 et 10%.
- Pour les sujets d'expérience sans augmentation d'énergie substantielle, une harmonisation du flux d'énergie peut être démontrée
- Tous les sujets d'expérience démontrent en **moyenne une augmentation d'énergie de 27,45%**.



Sujet d'expérience, 42 ans
(masculin) avec des lacunes
d'énergie (d'origine psychologique)



Le même sujet d'expérience 15 minutes
plus tard *après* avoir bu 6 dl d'**Eau**
GIE®

Les buts suivants ont été définis pour continuer cette étude :

- Mesures avec un nombre de sujets d'expérience plus élevé: au moins 20 sujets d'expérience par classe d'âge (20 sujets d'expérience x au moins 8 classes d'âge = 160 sujets d'expérience) (-> garantie de capacité d'évaluation statistique)
- Nombre final de ciblé : 1000 sujets d'expérience: 125 sujets d'expérience x au moins 8 classes d'âge = 1000 sujets d'expérience)
- Mesure d'indice de santé
- Mesure „avec filtre“: pour montrer l'effet de l'**Eau GIE®** sur **les organes et les systèmes d'organe physiques** (les mesures existantes obtenues "avec filtre" démontrent déjà une tendance positive semblable aux mesures "sans filtre")

*: Le film de filtre utilisé a une caractéristique de courant de conduit permettant la visualisation des décharges mêmes les plus fines.

Les sources:

<http://www.gdvinternational.ch/>
<http://www.korotkov.org/german/germany.htm>
www.giewasser.ch

Littérature de base: „ Secrets of shining alive “ de Konstantin Korotkov

©: - Annelies Rackow, Gemeinschaft Lebendige Energie
- Christof Braun, Proceeding S.A.R.L.
- Elisabeth Dornbierer, GDV International

6. L'évaluation graphique

